

AGGETTIVI E PRONOMI INDEFINITI

Gli **aggettivi** e i **pronomi indefiniti** danno indicazioni generiche riguardo ad una quantità o qualità di una persona, un animale, una cosa, un'azione.
Gli **aggettivi** accompagnano il nome, i **pronomi** lo sostituiscono.

Sono **aggettivi** e **pronomi indefiniti**:

alcuno, alquanto, altrettanto, altro, certo, ciascuno, diverso, molto, nessuno, vario, parecchio, poco, troppo, tanto, tutto...

Sono solo **pronomi**:

chiunque, qualcosa, alcunché, checché, niente, nulla... invariabili nel genere e nel numero.

1 Nelle seguenti frasi, sottolinea gli **aggettivi indefiniti**.

- ★ Non ho alcuna intenzione di rimandare la gita: se pioverà, ciascun partecipante porterà l'ombrello.
- ★ In qualunque luogo ti troverai, ricordati di avvisarmi con una telefonata.
- ★ Marta non ha portato alcuna amica con sé alla festa: nessuno le aveva detto di invitare altre persone.
- ★ Pochi momenti sono belli come quelli che trascorro con la mia famiglia.
- ★ Ho passeggiato nel centro della tua città: vi sono parecchi negozi di abbigliamento, che espongono poche cose, ma di una certa qualità.
- ★ Andrea ha combinato un altro guaio: ha rotto alcune tazze del servizio di porcellana della nonna!
- ★ Qualche cavallo della scuderia ha il manto pezzato.
- ★ Robertina ha una tale paura dei tuoni che si nasconde dietro la poltrona ogni volta che scoppia un temporale.



2 Sul quaderno, scrivi alcune frasi con i seguenti **aggettivi e pronomi indefiniti**:
ogni – qualche – qualsiasi – qualunque – qualsivoglia – ciascuno.



ITALIANO SETTIMANA 9 MARZO 14 MARZO

Roccafranca, Lunedì 9 Marzo 2020

Leggi pagina 43 del libro di scrittura e rispondi in modo completo alle domande sul quaderno.

Roccafranca, Martedì 10 Marzo 2020

Leggi pagina 44 e pagina 45 del libro di scrittura, rispondi alle domande e scrivi il

finale del racconto. (prima in brutta copia, leggi quello che hai scritto, correggi e ricopia sul quaderno)

Leggi pagina 100 e pagina 101 del libro di lettura e completa gli esercizi: analizzo e comprendo.

Roccafranca, Giovedì 12 Marzo 2020

(Apri il libro di lettura a pagina 107; leggi con attenzione come si fa a scrivere un racconto di fantascienza.)

(Apri, adesso, il libro di scrittura a pagina 46)

Il mio racconto di fantascienza
Seguendo gli spunti forniti ... scrivi

(Prima in brutta, poi rileggi, correggi e scrivi in bella)

Compito per Lunedì 16 Marzo

Leggi pagina 102 e pagina 103 esegui gli esercizi analizzo e scrivo

Roccafranca, Venerdì 13 Marzo 2020

Completa le schede

AGGETTIVI E PRONOMI INDEFINITI

Gli **aggettivi** e i **pronomi indefiniti** danno indicazioni generiche riguardo ad una quantità o qualità di una persona, un animale, una cosa, un'azione.

Gli **aggettivi** accompagnano il nome, i **pronomi** lo sostituiscono.

Sono **aggettivi e pronomi indefiniti**:

alcuno, alquanto, altrettanto, altro, certo, ciascuno, diverso, molto, nessuno, vario, parecchio, poco, troppo, tanto, tutto...

Sono solo **pronomi**:

chiunque, qualcosa, alcunché, checché, niente, nulla... invariabili nel genere e nel numero.

1 Nelle seguenti frasi, sottolinea gli **aggettivi indefiniti**.

- ★ Non ho alcuna intenzione di rimandare la gita: se pioverà, ciascun partecipante porterà l'ombrello.
- ★ In qualunque luogo ti troverai, ricordati di avvisarmi con una telefonata.
- ★ Marta non ha portato alcuna amica con sé alla festa: nessuno le aveva detto di invitare altre persone.
- ★ Pochi momenti sono belli come quelli che trascorro con la mia famiglia.
- ★ Ho passeggiato nel centro della tua città: vi sono parecchi negozi di abbigliamento, che espongono poche cose, ma di una certa qualità.
- ★ Andrea ha combinato un altro guaio: ha rotto alcune tazze del servizio di porcellana della nonna!
- ★ Qualche cavallo della scuderia ha il manto pezzato.
- ★ Robertina ha una tale paura dei tuoni che si nasconde dietro la poltrona ogni volta che scoppia un temporale.



2 Sul quaderno, scrivi alcune frasi con i seguenti **aggettivi e pronomi indefiniti**:
ogni – qualche – qualsiasi – qualunque – qualsivoglia – ciascuno.



2 Completa le seguenti frasi inserendo i **pronomi indefiniti** opportuni.

- ★ In quella salumeria si trovano degli ottimi salami: ne ho acquistati _____ da portare alla mamma.
- ★ Nonostante la notizia sia stata trasmessa diverse volte alla radio e alla televisione, _____ non l'hanno udita.
- ★ Un gruppo di scolari è partito oggi per le vacanze in montagna; un _____ partirà la prossima settimana.
- ★ _____ dei miei compagni frequenteranno la mia scuola.
- ★ _____ si fosse presentato alla cassa del supermercato con una prova d'acquisto di questo detersivo, avrebbe beneficiato di un buono sconto.
- ★ Carla è gentilissima: accorre ogni volta che le chiedo _____.
- ★ Dirò a Isa di non darmi più figurine. Ne ho veramente _____.



3 Completa la tabella.

MASCILE		FEMMINILE	
SINGOLARE	PLURALE	SINGOLARE	PLURALE
diverso	_____	_____	_____
parecchio	_____	_____	_____
troppo	_____	_____	_____
altrettanto	_____	_____	_____
quanto	_____	_____	_____

4 Nelle seguenti frasi, **sottolinea con colori diversi gli aggettivi e i pronomi indefiniti**.

- ★ Parecchie persone hanno protestato per la cattiva organizzazione dell'evento.
- ★ Perché ti preoccupi? Sai che faremo qualsiasi cosa per te.
- ★ È inutile discuterci: non capisce nulla o non vuole capire.
- ★ Molti ragazzi giocano a calcio, pochi diventano campioni.
- ★ Non è successo nulla, non hai niente da temere.
- ★ Federico legge qualunque libro gli capiti tra le mani.
- ★ Siamo in troppi qui dentro, non si respira!
- ★ Ogni sera verifico che il mio zaino sia in ordine.




5 Sul quaderno, scrivi due frasi con ciascuno dei seguenti **aggettivi e pronomi indefiniti**: parecchio, troppo, qualunque, alcuno, altrettanto, taluno.

3 Completa la tabella.

MASCHE		FEMMINILE	
SINGOLARE	PLURALE	SINGOLARE	PLURALE
altro	_____	_____	_____
alcuno	_____	_____	_____
tanto	_____	_____	_____
quanto	_____	_____	_____
tutto	_____	_____	_____
certo	_____	_____	_____
altrettanto	_____	_____	_____
poco	_____	_____	_____
molto	_____	_____	_____
parecchio	_____	_____	_____
alquanto	_____	_____	_____
troppo	_____	_____	_____



4 Completa le seguenti frasi inserendo i pronomi indefiniti opportuni.



- ★ Sull'autostrada _____ non rispettano i limiti di velocità.
- ★ Questa sera _____ andrà a ballare, _____ invece andranno al cinema.
- ★ _____ vogliono essere protagonisti a ogni costo.
- ★ _____ di questi CD non sono di suo gradimento.
- ★ C'è _____ che la preoccupa, ma non riesco a capire di che cosa si tratti.
- ★ _____ ha diritto a essere rispettato.
- ★ _____ arrivi sarà il benvenuto!

5 Trasforma le seguenti frasi negative in frasi positive.

- ★ Alla gara non si presentò alcun ragazzo.

- ★ Il telegiornale non trasmise alcuna novità.

- ★ Non ha alcuna prova per sostenere che Matteo abbia torto.



Coniuga al modo congiuntivo in tutti i tempi i seguenti verbi:

Mettere

Prendere

Ridere

Incontrare

Saltare

COMPITO PER GIOVEDI' 12 MARZO

**STUDIA BENE TUTTI I VERBI CHE HAI CONIUGATO E RIGUARDA IL LAVORO
SUL CONGIUNTIVO**

MATEMATICA

Leggi bene e sottolinea pagina 235 del sussidiario

Scrivi sul quaderno: **LEGGI LE SEGUENTI FRAZIONI E TRASCRIVILE SOTTOFORMA DI NUMERO**

COME SI PROCEDE?

- RICOPIA IL NUMERATORE
- METTI LA VIRGOLA: UNA CIFRA DOPO LA VIRGOLA SE IL DENOMINATORE E' 10,
DUE CIFRE DOPO LA VIRGOLA SE IL DENOMINATORE E' 100,
TRE CIFRE DOPO LA VIRGOLA SE IL DENOMINATORE E' 1000.
- SE LE CIFRE NON SONO SUFFICIENTI METTI GLI ZERI

Esempio:

$$\frac{4}{10} \longrightarrow \text{SETTE DECIMI} \longrightarrow 0,4$$

$$\frac{15}{100} \longrightarrow \text{QUINDI CENTESIMI} \longrightarrow 0,15$$

$$\frac{7}{1000} \longrightarrow \text{SETTE MILLESIMI} \longrightarrow 0,007$$

$$\frac{26}{10} \longrightarrow$$

$$\frac{37}{100} \longrightarrow$$

$$\frac{431}{1000} \longrightarrow$$

$$\frac{9}{100} \longrightarrow$$

**RICORDA: OGNI FRAZIONE DECIMALE PUÒ ESSERE
SCRITTA SOTTOFORMA DI NUMERO**

Esegui esercizio 1 pagina 235 sussidiario e esercizio 1 pagina 94

Scrivi sul quaderno: **LEGGI I SEGUENTI NUMERI DECIMALI E TRASCRIVILE FRAZIONE**

COME SI PROCEDE?

- RICOPIO IL NUMERO DEL NUMERATORE MA SENZA LA VIRGOLA
- SCRIVI IL DENOMINATORE OSSERVANDO LE CIFRE DOPO LA VIRGOLA:
UNA CIFRA DOPO LA VIRGOLA SE È 10,
DUE CIFRE DOPO LA VIRGOLA SE È 100,
TRE CIFRE DOPO LA VIRGOLA SE È 1000.

Esempio:

$$0,7 \longrightarrow \text{ZERI INTERI E SETTE DECIMI} \longrightarrow \frac{7}{10}$$

$$1,19 \longrightarrow \text{UN INTERO E DICIANNOVE CENTESIMI} \longrightarrow \frac{19}{100}$$

$$0,005 \longrightarrow \text{ZERI INTERI E CINQUE MILLESIMI} \longrightarrow \frac{5}{1000}$$

$$0,08 \longrightarrow$$

$$1,3 \longrightarrow$$

$$5,08 \longrightarrow$$

$$1,006 \longrightarrow$$



**RICORDA: OGNI NUMERO DECIMALE PUÒ ESSERE
SCRITTA SOTTOFORMA DI FRAZIONE**

Esegui esercizio 2 pagina 235 sussidiario e esercizio 2 pagina 94

Esegui esercizio 5 di pagina 94 in colonna con la prova sul quaderno

SCIENZE

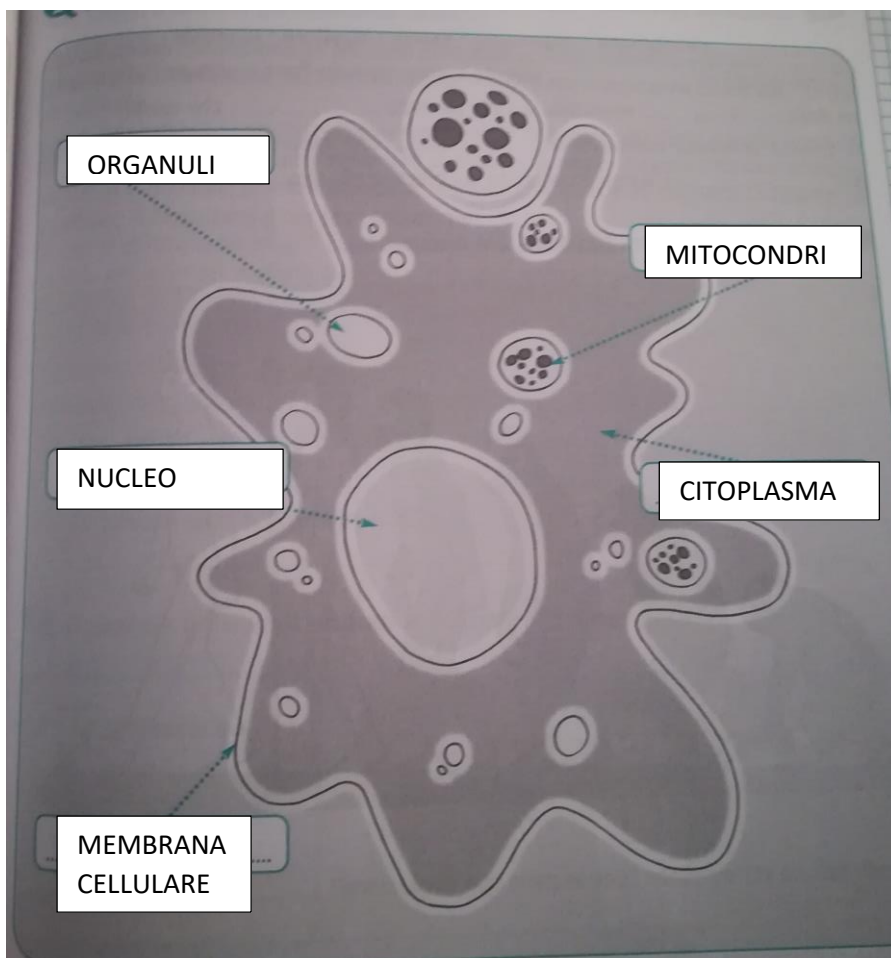
Rileggi bene pagina 311 del sussidiario e guarda i due video:

- <https://www.youtube.com/watch?v=JPGQNI9tfSc> molto bene
- <https://www.youtube.com/watch?v=ceQEgZhyFP0> in particolare la parte relativa alla cellula

Scrivi sul quaderno: **LE PARTI DELLA CELLULA**

LA CELLULA È IL PIÙ PICCOLO **ESSERE VIVENTE**. ESSO INFATTI, COME OGNI ESSERE VIVENTE, **NASCE, SI NUTRE, CRESCE, SI RIPRODUCE E MUORE**.

Sotto disegna sul quaderno una cellula come quella del disegno sotto completa con i nomi delle parti e scrivi la spiegazione prendendo le informazioni dal libro (se fai fatica ricopia le parole dal libro vedi foto libro sotto) e aggiungendo qualcosa tratta dai video.



Il corpo umano è formato da miliardi di **cellule**. La cellula è l'unità fondamentale degli organismi ed è la più piccola struttura ad essere classificabile come vivente. Essa, infatti, come ogni essere vivente, nasce, si nutre, cresce, si riproduce e muore. Le **funzioni vitali** della cellula si svolgono all'interno dei suoi organi. I principali sono:

- la **membrana cellulare**,
- il **citoplasma**,
- il **nucleo**.

Membrana cellulare

1 La **membrana cellulare** è un sottile rivestimento che avvolge la cellula. Tramite la membrana la cellula assorbe il nutrimento e l'ossigeno ed espelle le sostanze di rifiuto.

Citoplasma

2 Il **citoplasma** è una sostanza gelatinosa in cui si trovano il **nucleo** e gli **organuli**, piccoli organi che svolgono le funzioni vitali, come ad esempio i **mitocondri**, che si occupano della respirazione.

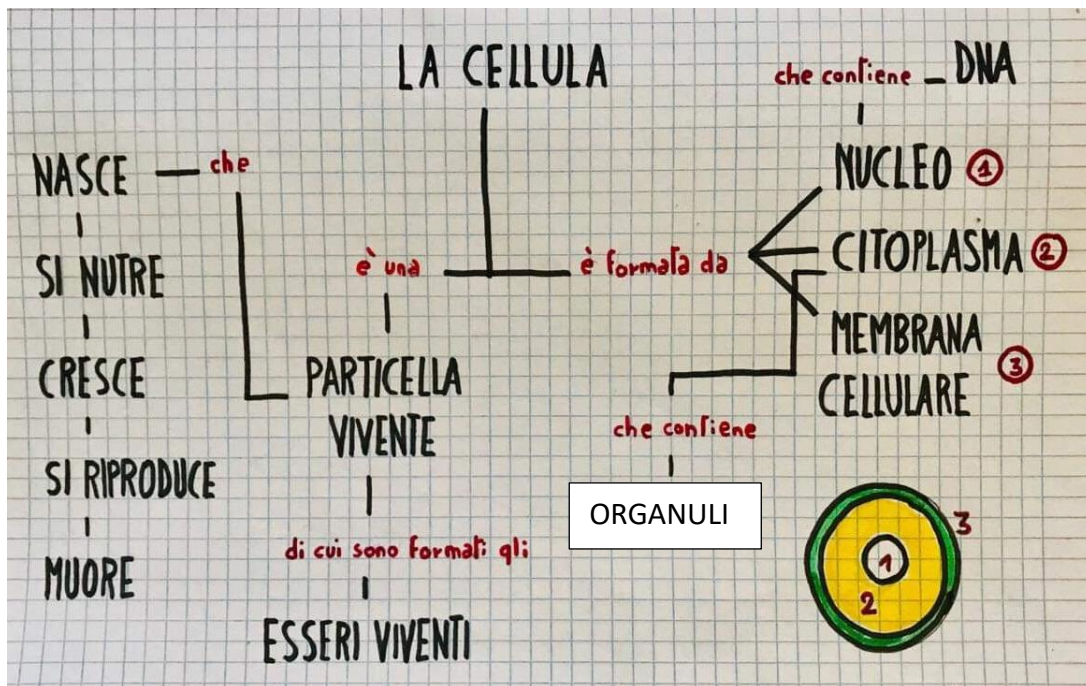
Nucleo

3 Il **nucleo** è il centro di comando da cui partono tutti gli ordini che regolano la vita della cellula. Il nucleo è immerso nel citoplasma. Nel nucleo è custodito il **DNA**, che contiene le informazioni genetiche indispensabili per lo sviluppo ed il corretto funzionamento della maggior parte degli organismi viventi.

LO SAI CHE...

► ...puoi osservare una cellula gigante?

A pagina nuova fai uno schema della cellula traendo le informazioni dal libro e dalle informazioni della pagina precedente tipo questo, se ritieni aggiungi altre informazioni.



Studia bene tutte le informazioni sulla cellula

Rileggi pagina 312-313 sussidiario e sottolinea le informazioni principali, aiutati con lo schema di pagina 321 sussidiario

Proseguiamo il nostro viaggio alla scoperta delle Regioni d'Italia

Roccafranca, Lunedì 9 Marzo 2020

L'EMILIA ROMAGNA

Libro pagine 172-173-174-175

CARTINE

SCHEMA SU DUE PAGINE

COMPITO:

STUDIA BENE LA NUOVA REGIONE

Adesso che hai completato lo studio di tutta l'Italia Settentrionale inventa una breve storia:

“Racconta un viaggio attraverso l'Italia Settentrionale e racconta le infinite bellezze di questa parte d'Italia.”

Ricordati che le cartine devono essere due: una dell'Italia dove indicherai la posizione della regione e un'altra della singola regione (cartina fisica)

Per arricchire di notizie il tuo schema oltre al libro, utilizza il tuo atlante, internet o altri libri che hai a disposizione.

STORIA

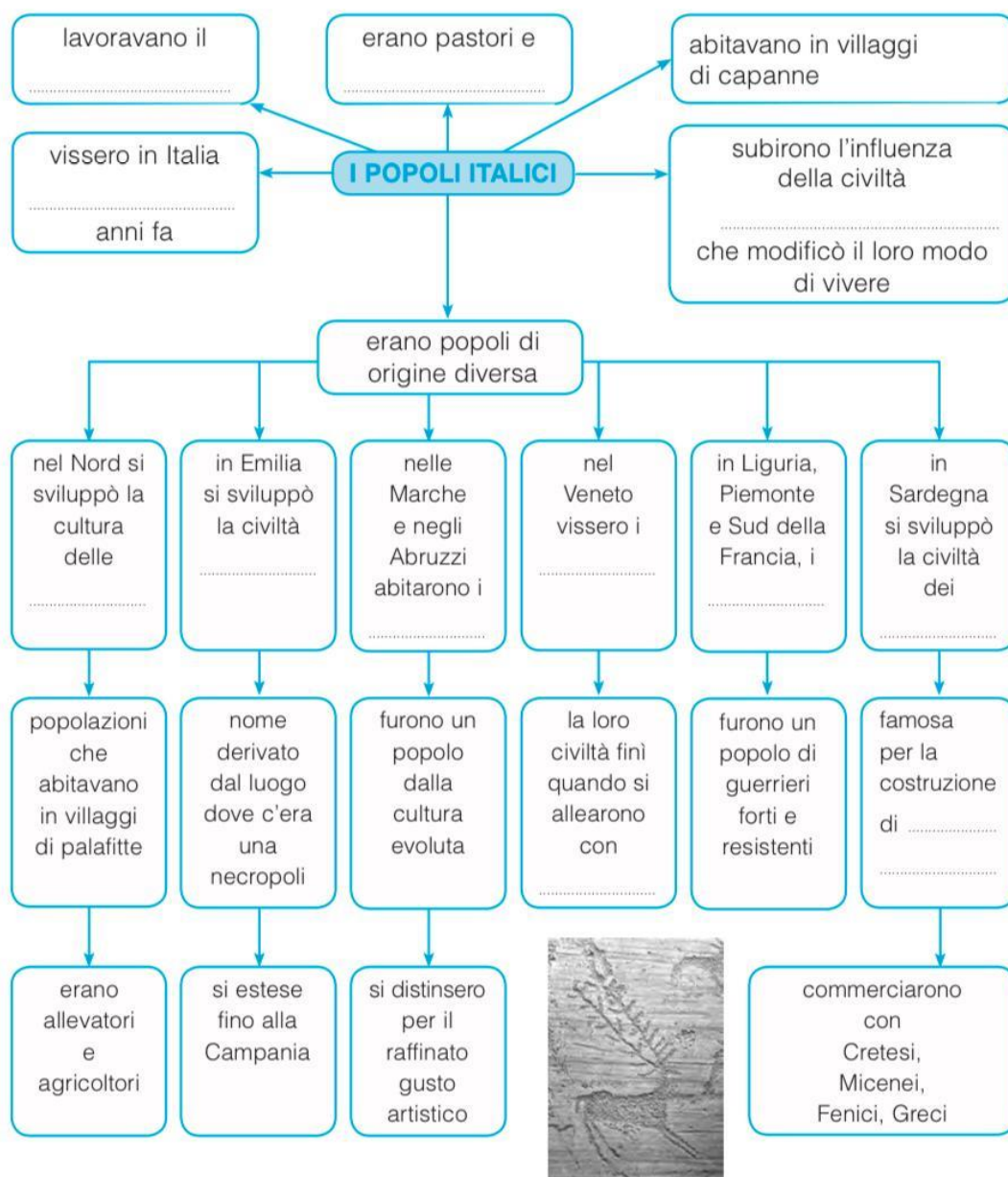
Roccafranca, Martedì 10 Marzo 2020

Completa lo schema (inserisci lo schema sul quaderno nella parte inerente ai popoli italici)

I popoli italici

1 Completa la mappa dei popoli italici con le parole date.

nuraghi • terremoto • Veneti • villanoviana • Liguri • Piceni • greca • Roma • 3 000 • bronzo • agricoltori • torri-fortezze

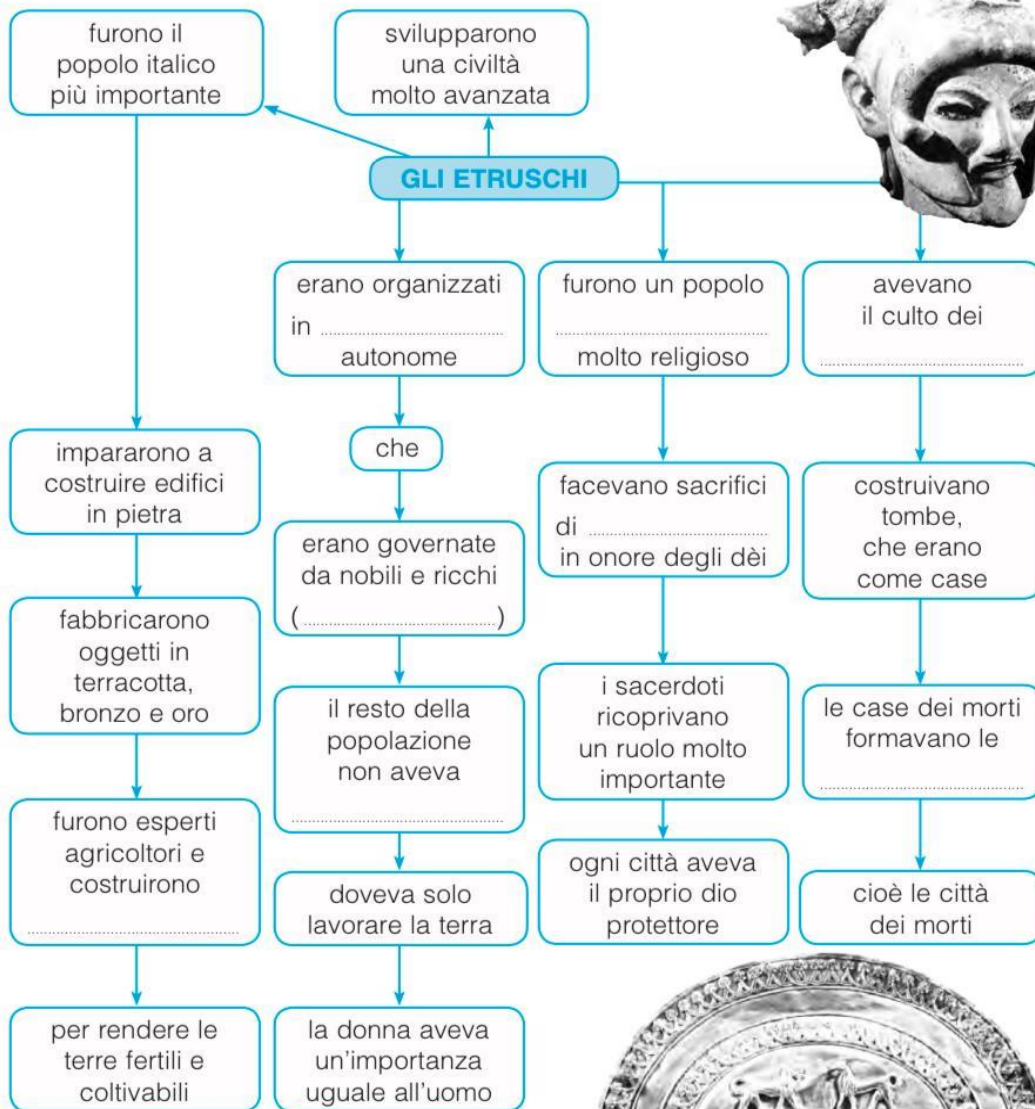


Completa lo schema

Gli Etruschi

1 Completa la mappa degli Etruschi con le parole date.

necropoli • città-stato • aristocrazia • canali •
diritti • politeista • animali • morti



MI METTO ALLA PROVA

GLI ETRUSCHI

NOME COGNOME

.....DATA.....

Completa il testo con le parole seguenti

METALLI- PALUDOSE – PIANURA PADANA – ETRURIA – COLLINARE – CANALI- ROMANI

La civiltà etrusca cominciò a svilupparsi nell’VIII secolo a.C.

in.....che approssimativamente corrisponde alle attuali regioni della

Toscana, dell’Umbria e del Lazio settentrionale. In seguito si diffuse verso Nord fino allae verso Sud fino a Roma e ad alcune zone della Campania. Il territorio in cui si stabilirono gli Etruschi era prevalentemente.....le zone pianeggianti erano.....

Per poter coltivare, gli Etruschi inventarono un sistema diper prosciugare i terreni e renderli fertili. Impararono anche a estrarre e lavorare ipresenti nel loro territorio. Furono abili marinai e commerciarono con diversi popoli attraverso il Mar Tirreno vendendo i loro prodotti artigianali. Nel 396 a.C. gli

Etruschi vennero sottomessi dai

Errori:.....

Scrivi il nome esatto al posto giusto

LUCUMONE – MILITARI – ARISTOCRATICI – SCHIAVI – ARUSPICI – AUGURI

- Era l’antico nome del re.....
- Nelle città stato si sostituivano al re..... ➤ Difendevano le città e organizzavano le operazioni di guerra.....
- Lavoravano soprattutto nelle miniere.....

- Interpretavano le viscere degli animali sacrificati.....
- Interpretavano la volontà degli dei osservando il volo degli uccelli.....

Errori.....

Completa il testo cancellando le parole sbagliate

Gli Etruschi costruivano città **fortificate / sotterranee** sulla sommità di una collina, in modo da poter controllare tutto il territorio circostante, e spesso anche vicino a un corso d'acqua. Molte delle città sorgevano sulle coste e avevano un **canale / porto** da cui partivano i commercianti. Gli edifici venivano costruiti intorno a due **vie principali / cerchi** che si incrociavano ad angolo retto. Tutte le strade erano parallele e la pianta della città era **circolare / quadrata**. Le città, inoltre, erano provviste di **acquedotti / schiavi** che portavano l'acqua e da un sistema di canali di scarico che formava la rete **fognaria / viaria**. Gli Etruschi furono i primi a costruire **l'arco / la porta** e la volta per dare **bellezza / stabilità** a grandi edifici o ponti.

Errori.....

Completa scrivendo se le affermazioni sono vere o false

- Gli Etruschi erano monoteisti.....
- Gli Etruschi erano bravissimi architetti.....
- Gli Etruschi furono i primi ad utilizzare l'arco e la volta.....
- ➤ Le necropoli erano le città dei morti.....
- Gli Etruschi non credevano nell'aldilà.....
- Gli Etruschi usavano una scrittura basata sui segni dell'alfabeto greco.....

- Le donne Etrusche non godevano di alcuna libertà.....

Errori.....

I ROMANI!!

LA CIVILTÀ ROMANA

Dove

Dopo gli Etruschi una nuova civiltà è sorta nell'Italia centrale: la civiltà romana.

Nel 753 a.C. alcuni villaggi sulle rive del fiume Tevere avevano deciso di unirsi e di formare un'unica città.

Questa città è stata chiamata Roma: era governata da un unico re. Con il tempo, la città è diventata sempre più potente.

Infatti i Romani con un forte esercito sono riusciti a sottomettere:

- prima tutti i popoli del Lazio,
- poi tutta l'Italia.

Dopo la conquista dell'Italia, i Romani sono diventati ancora più potenti:

- sono diventati **padroni dei commerci** nel Mediterraneo,
- hanno conquistato la Grecia,
- hanno conquistato gran parte dell'Europa.

Nel momento della sua massima espansione l'Impero romano comprendeva:

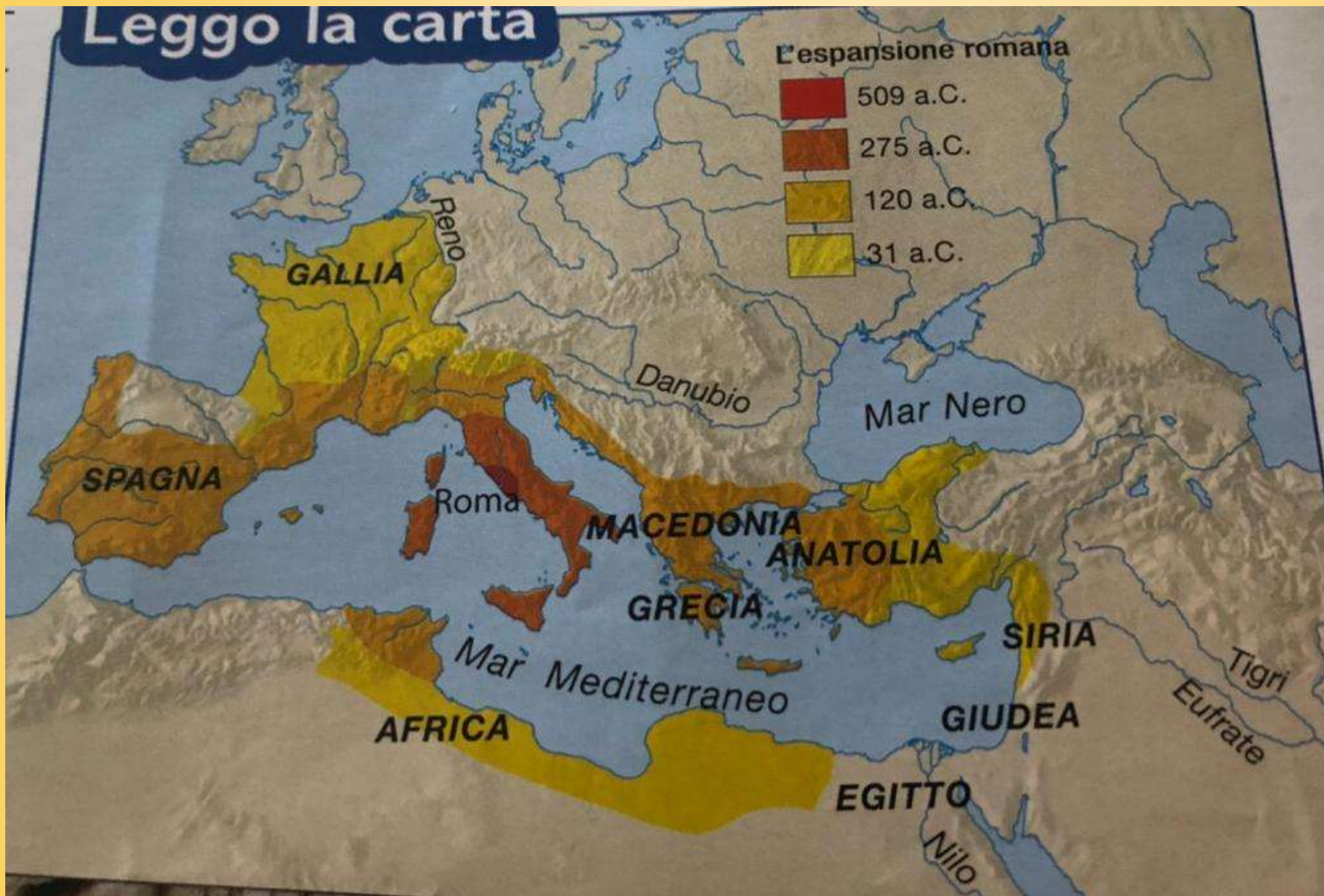
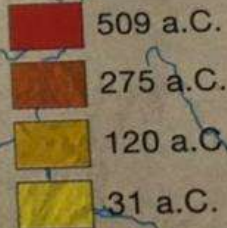
- a nord una parte dell'Inghilterra,
- a sud tutta l'Africa settentrionale,
- a ovest la Spagna e il Portogallo,
- a est una parte della Germania, dell'Ungheria e della Romania,
- a sud-est la Mesopotamia, la Palestina e la Fenicia.

Scopro le parole

Essere **padroni dei commerci** vuol dire che i Romani erano quasi i soli a poter commerciare nel Mediterraneo e controllavano tutti gli altri popoli che volevano commerciare in questo mare.

Leggo la carta

L'espansione romana



LA CIVILTÀ ROMANA

Quando

La storia degli antichi Romani è divisa in tre periodi. Ogni periodo corrisponde a un tipo di governo diverso.

I tre periodi stabiliti dagli storici sono:

- 753 a.C.- 509 a.C. → PERIODO MONARCHICO
- 509 a.C.- 31 a.C. → PERIODO REPUBBLICANO
- 31 a.C. - 476 d.C. → PERIODO IMPERIALE

ESERCIZI:

1. Realizza la linea del tempo mettendo in evidenza con i colori giusti i tre periodi della storia di Roma

1. Scrivi chi comanda nei diversi tipi di governo:

monarchia → _____

Impero → _____

Repubblica → _____

La leggenda di Romolo e Remo

Secondo una leggenda la fondazione di Roma sarebbe avvenuta per volere degli dei. Si narra infatti che dall'unione della sacerdotessa Rea Silvia e del dio Marte nacquero due gemelli: Romolo e Remo. I bambini erano però nipoti del re Numitore, spodestato dal fratello Amulio. Nel timore che crescendo potessero rivendicare il trono, Amulio ordinò che i gemelli fossero annegati nel Tevere: la cesta che li conteneva navigò lungo le acque del fiume e si fermò ai piedi del colle Palatino dove una lupa, richiamata dai loro vagiti, li raccolse e li allattò fino a quando non furono trovati da un pastore. Divenuti adulti uccisero Amulio e, secondo il volere degli dei, fondarono una città proprio nel luogo dove la lupa li aveva trovati. Fu Romolo a scegliere il nome della città, Roma, e a tracciarne il solco che nessuno poteva attraversare armato. Remo però, invidioso del fratello, decise di varcare il solco con le armi in pugno arrecando oltraggio al gemello: fu così che Romolo uccise il fratello Remo e divenne il primo re di Roma.



**PER
APPROFONDIRE. LA
LEGGENDA...**

• Vero o falso?

- I genitori dei gemelli erano Rea Silvia e il dio Marte.

 V F

- Amulio ordinò che i gemelli fossero uccisi.

 V F

- La cesta dei gemelli si fermò ai piedi del colle Aventino.

 V F

- Il nome Roma fu scelto da Romolo.

 V F

- Remo fu il primo re di Roma.

 V F

La storia

Gli storici dicono che nel Lazio abitavano molte comunità, cioè gruppi, di Latini. Una delle comunità tra l'VIII e il VI secolo a.C., aveva costruito dei villaggi su sette colli che erano vicini alla foce del Tevere; osserva la carta a pagina 49 del tuo libro. Da questa piccola comunità ha avuto origine la città di Roma.

Nel punto dove è stata fondata Roma il fiume poteva essere attraversato facilmente. Da quel punto passavano le vie commerciali che collegavano le città degli Etruschi (che vivevano in Toscana), con alcune ricche città della Magna Grecia (che si trovavano in Campania).

Le persone che abitavano dove è nata Roma potevano controllare i commercianti che passavano per quella via. Questa possibilità ha spinto i villaggi a unirsi e a formare Roma.



Le origini di Roma



La nascita di Roma

I primi ad insediarsi nella zona dove poi nacque la città di Roma furono i latini, un popolo di origine indoeuropea dedito alla caccia, all'agricoltura, all'allevamento e alla raccolta del legname. Si stanziarono nei pressi del fiume Tevere occupando le varie alture presenti nella zona, facilmente difendibili ed al sicuro dalle inondazioni. Vivevano in capanne coperte di fango ed i villaggi non avevano cinta murarie. Ben presto si svilupparono i commerci grazie alla presenza del Tevere che poteva essere navigato ed all'isola Tiberina, un'isoletta che sorgeva ai piedi del colle Palatino, che permetteva l'attraversamento del fiume. Giungevano navi e carovane di mercanti interessate soprattutto all'acquisto del sale ricavato nelle saline poste alla foce del Tevere.



**PER
APPROFONDIRE...**

• Rispondi alle domande:

1. Quale fu il primo popolo ad insediarsi nella zona dove in seguito nacque Roma?

.....
2. Quale era il vantaggio di abitare sulle alture presenti nella zona?

.....
3. Quali benefici traevano dalla presenza del Tevere?

.....

ESERCIZI:

1. Completa le frasi.

- Romolo e Remo sono abbandonati sul _____
- I gemelli sono prima allattati da _____ e poi allevati da _____
- Il primo re di Roma è _____
- Roma è costruita su _____ colli

2. Rispondi alle domande:

- ❖ Come si chiama chi ha dato origine alla civiltà romana?
- ❖ Perché i Latini hanno costruito alcuni villaggi sui sette colli alla foce del Tevere?

Le origini di Roma

1 Rispondi alle seguenti domande, relative alla leggenda della fondazione di Roma.

• Che ruolo aveva la lupa nella leggenda della fondazione?



- Di chi erano figli i gemelli? _____
- Chi fu il primo re di Roma? _____
- Perché Remo venne ucciso? _____

2 Quali elementi aiutarono lo sviluppo di Roma?
Colora i box che contengono le risposte corrette.

Presenza di saline alla foce del Tevere

Presenza di miniere sui colli romani

Guado presso l'isola Tiberina

Abbondanza di paludi nella Piana del Tevere

Allevamento di ovini da parte degli antichi Romani

Navigabilità del Tevere

3 Completa la tabella inserendo i nomi dei seguenti personaggi delle origini di Roma:

Tarquinio Prisco • Servio Tullio • Orazio Coclite •
Numa Pompilio • Muzio Scevola • Anco Marzio

Re	Eroi



4 I Romani raccontano di essere discendenti di Enea e del dio Marte.
Questo ti fa capire che per loro era importante:

- la guerra la pace la forza l'amicizia